

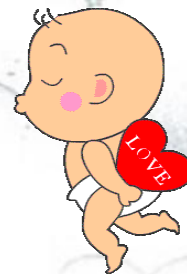


新北市新莊區中港國民小學 附設幼兒園





幼兒園簡介



- ♥民國81年第四任校長李仲華先生與輔導室張三郎主任積極籌畫幼稚園立案申請。
- ♥民國82年1月核准立案，設普通班一班。
- ♥民國83年增設學前啟聰班一班。
- ♥民國85年再增設普通班一班。
- ♥民國86年榮獲台北縣政府幼稚園評鑑三項績優。
- ♥民國87年獲選為新莊區公立幼稚園中心園。
- ♥民國89年學前啟聰班改制為學前特教班，招收不分類身心障礙學生。
- ♥民國91年學前特教班移班。
- ♥民國101年8月增設2歲專班，幼稚園名稱改制為幼兒園。
- ♥民國102年8月增設一班3歲至入國小前。
- ♥民國106年增設兩班，為「2歲專班」及「3歲以上至入國小前」
- ♥民國109年再增設兩班3歲至入國小前。



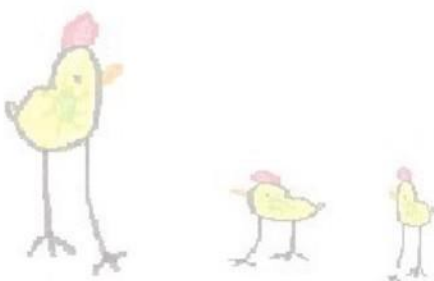
現有編制：混齡班6班

2歲專班2班

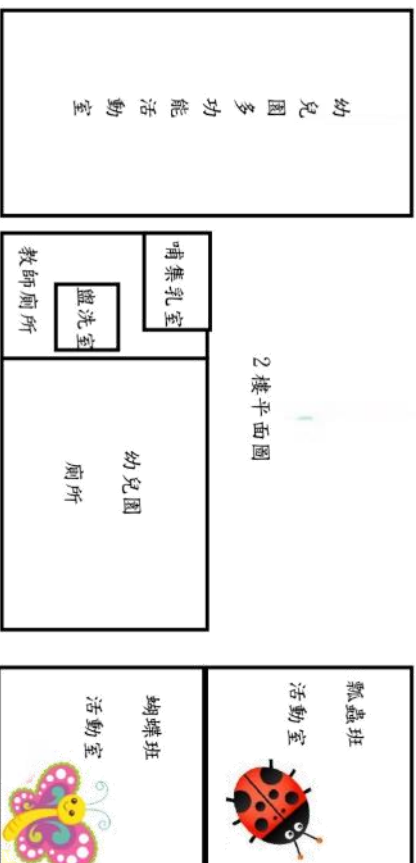


新北市新莊區中港國民小學 校園平面圖

校園平面圖



幼兒園平面圖





·我們的環境·

顧及幼兒安全、適合幼兒學習的教學設備為原則，戶外各式新穎完備之體能遊戲設施，幼兒得以在此恣意奔馳、縱情歡笑、愉悅學習，是兒童的快樂天堂。



戶外遊戲場

蝴蝶園

幼兒園廁所

國小操場



- 混齡班：蝴蝶班、瓢蟲班、海豚班、綿羊班、白兔班、企鵝班
- 兩歲專班：袋鼠班、小熊班
- 我們的教學是以主題和學習區並行之方式進行教學活動，依據幼兒的興趣與能力為出發點，從做中學，由實際操作中學習各項能力並給孩子自主探索的學習。
- 教師依照學習指標及內容引導幼兒思考、計畫、發表、創作、討論。



幼兒園教學正常化系列影片

http://www.ece.moe.edu.tw/?page_id=141



1. 統整教學



2. 語文活動



3. 大肌肉運動



幼兒園好好玩系列影片



http://www.ece.moe.edu.tw/?page_id=141

1. 幼兒自主遊戲為本



2. 單位積木 | 工程師 夢想家



3. 小木片積木 | 建築師 創意家



4. 運動公園行 | 社區是教室



幼兒生活作息表

新北市新莊區中港國民小學附設幼兒園
幼兒生活作息時間表(3歲以上至7國小前)

時間	星期	星期一	星期二	星期三	星期四	星期五
8:00~8:30		 幼兒入園 快樂時光~轉銜活動自由探索				
8:30~9:10		晨間出汗性大肌肉活動				
9:10~9:40		美味的點心時間				
9:40~11:40		 主題活動&學習區探索				
11:40~12:30		午餐時間/環境整理/潔牙保健 				
12:30~13:00		餐後散步、自然生態探索、音樂及故事欣賞				
13:00~14:30		 甜蜜午睡				
14:30~15:00		起床囉!(整理寢具、如廁...)				
15:00~15:30		營養補給~吃點心				
15:30~15:50		生活自理與回顧分享				
16:00~		 幼兒放學				
16:00後		 課後留園托育時間				

備註：每日作息會依幼兒的需要做彈性調整。

- 每週一和五會進行班群之在地化課程
- 每週三為台灣母語日及進行全園性活動(慶生會、體能遊戲...)

新北市新莊區中港國民小學附設幼兒園
幼兒生活作息時間表(2歲專班)

時間	星期	星期一	星期二	星期三	星期四	星期五
8:00~8:40		 幼兒入園 快樂時光~轉銜活動自由探索				
8:40~9:00		晨間活動~收拾整理,準備用餐				
9:00~9:30		美味的點心時間				
9:30~9:50		生活教育~環境整理				
9:50~10:40		出汗性大肌肉活動(如廁、服裝儀容整理)				
10:40~11:30		 學習探索活動、分享時間				
11:30~12:30		午餐時間/環境整理/潔牙保健 				
12:30~13:00		餐後散步、自然生態探索、音樂及故事欣賞				
13:00~15:00		 甜蜜午睡				
15:00~15:10		起床囉!~整理寢具、服裝儀容、如廁				
15:10~15:40		營養補給~吃點心				
15:45~16:00		 幼兒放學				
16:00後		 課後留園托育時間				

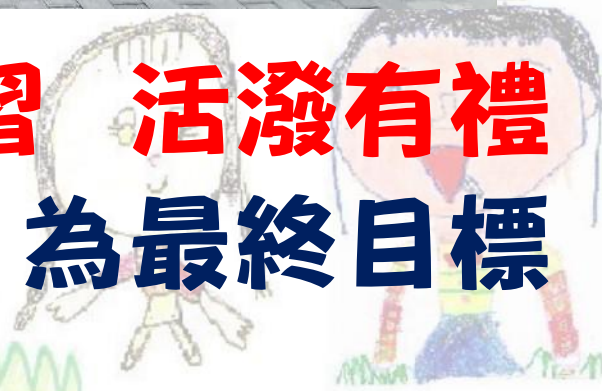
備註:作息會依幼兒的需要做彈性調整。

- 每週三為台灣母語日及進行全園性活動(慶生會、體能遊戲..)

讓幼兒



健康成長 快樂學習 活潑有禮
為最終目標



新生入園須知

首先歡迎您的寶寶進入本園就讀，本須知是向您介紹園方措施及相關規定，希望您能配合，並和園方密切配合。謝謝！

一、本學期開學日：

109年8月31日(星期五)，正式上課；課後留園也開始服務。

二、開學必須準備用品：

牙刷牙杯、小毛巾（大小以15cm左右，孩子可擰乾為主）、抽取式衛生紙兩盒（包）、室外拖鞋（兩歲班不用）、午睡用被子、一套乾淨衣物（含內褲及襪子）、幼兒用口罩10片、防蚊液。



三、上下學作息時間：

1. 入園時間：依據「幼兒園教保服務實施準則」第四條規定之，幼兒園教保活動課程之實施時間為上午八時至下午四時，為體恤雙薪家庭父母，本園每日7：40即可開始入園。請儘量不要讓孩子超過8點30分來園，以免影響其學習與同儕互動時間。
2. 放學時間：下午4點，請家長準時接送孩子，若有特殊狀況無法準時接送請家長務必先以電話告知老師。
3. 課後留園：依教育局規定，家長提出申請者達5位才能辦理，下午4時開始，採學期制參加，依法純屬安全照護，不得實施教學活動。**本學期課後留園開辦成功。**



四、衛生保健及請假事宜：

1. 幼兒因病或特殊事項，未能來園上學，請於每日上午9點前打電話告知老師，若因生病在家休息請詳述病因與症狀。發燒超過38度者請讓幼兒在家休息，另發現幼兒有傳染性疾病（水痘、麻疹、嚴重感冒、腸病毒…），亦讓幼兒在家中休息，以免傳染給其他幼兒。

幼兒園電話：（02）2992-5550

分機：900、902（辦公室）、901（健康中心）

904（綿羊）、905（白兔）、906（企鵝）、907（海豚）

909（袋鼠）、908（小熊）、910（瓢蟲）、911（蝴蝶）

2. 幼兒生病時，若需餵藥，請於藥袋上詳細填上姓名、用藥時間、劑量，詳填「幼兒服藥委託書」並隨藥交給老師。



幼兒園新生禮



各式袋子使用方法



新北市教保服務機構收費及退費標準

	混齡班 3足歲至入國小前	2歲專班	備註	
學費	0元「幼兒入學免收學費，其學費由教育部補助」		第一學期上課自 109 年 8 月 31 日至 110 年 1 月 20 日止 第二學期上課自 110 年 2 月 18 日至 110 年 6 月 30 日止	
雜費	675 元	675 元	每月 150 元×4.5 個月	
代辦費	活動費	900 元	900 元	
	材料費	1,350 元	1,350 元	
	午餐費	3,150 元	3,150 元	每月 700 元×4.5 個月
	點心費	3,600 元	3,600 元	每月 800 元×4.5 個月
	家長會費	100 元	100 元	就讀中港國小或是幼兒園同一家庭之親手足，只收取其中一人之家長會費(年紀較小)。(開學後調查再收取)
	保險費	175 元	175 元	依據「新北市各級學校與幼兒園辦理學生及幼兒園團體保險辦法」第 7 條規定，每位幼兒均需部分負擔保險費，其餘費用由教育局補助。而「原住民幼兒」、「重度身障幼兒及家長」及「低收入戶家庭子女」得免收保險費。
合計	9,950 元	9,950 元		



各項補助計畫

➔我國少子女化對策相關收費：2歲至5歲幼兒入學時免繳「學費」，只需繳交餐點費、活動費、材料費、雜費及保險費，共計9850元。開學後須繳交家長會費100元。

2歲至5歲低收入及中低收入戶家庭子女，就學「免繳費用」雜費、材料費、活動費、午餐費及點心費

➔經濟弱勢加額補助：大班開學後，會發下一張「經濟弱勢加額補助」申請表，請家長勾選符合家戶所得的項目並簽名（請用原子筆並簽全名），交給各班老師，若符合資格者會再請您簽確認單，可再申請9675~6000元之補助。

➔弱勢餐點費補助：針對中班以下幼童，有收入戶、中低收入戶、領有弱勢兒童及少年生活扶助之幼兒、幼兒本人為身心障礙（或發展遲緩）者...等證明文件者皆可申請。

➔原民會補助：針對原住民幼兒最高補助為9000元。

※各項補助擇優申請，並依公文規定辦理，不得重複申請最高補助金額即為每位幼生繳交之金額。



「2-5 歲幼兒免學費就學補助」補助金額彙整表

補助對象		5 歲幼兒免學費補助		2-4 歲幼兒免學費補助
		學費補助	弱勢加額補助	
低收入戶		全額補助	最高 9675 元	免繳費用 (最高 16,675 元)
中低收入戶		全額補助	最高 9675 元	免繳費用 (最高 16,675 元)
家戶 年 所 得	30 萬以下	全額補助	最高 9675 元	學費項目全額補助
	逾 30~50 萬元	全額補助	最高 9675 元	學費項目全額補助
	逾 50~70 萬元	全額補助	最高 6000 元	學費項目全額補助
	逾 70 萬元以上	全額補助	無	學費項目全額補助

幼兒園接送規定

為落實校園門禁安全工作，本園將配發每家庭兩張『接送識別證』；為嚴防陌生人潛入校園，以下幾點煩請家長配合：

- 進入校園接送幼兒，請主動出示『家長接送證』，或佩帶於身上明顯之處。
- 家長務必將孩子親自送到班上交給該班老師，切勿放孩子在門口走進幼兒園。
- 為避免干擾幼兒作息，請配合接送時間；若遇特殊狀況請提早通知班級教師。若委託他人接送，請務必先通知班級教師，並攜帶接送識別證。（若無識別證者，必須攜帶身份證、駕照等確認身分）

為了孩子的安全，以上各項門禁安全事項，請家長務必配合，如有不便之處，敬請見諒！

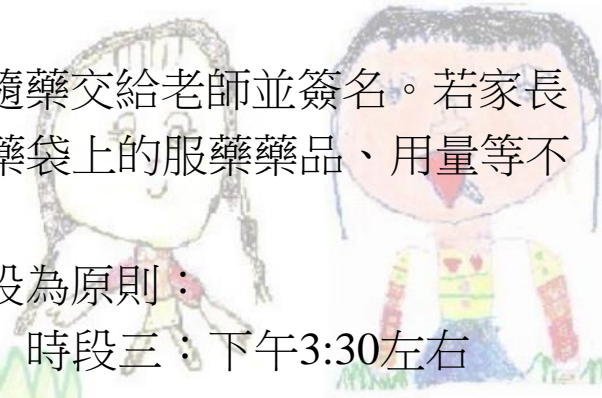
~不怕一萬、只怕萬一~





託藥規定

- 依據「幼兒教育及照顧法」暨依其法設定的幼兒園教保服務實施準則中規定：幼兒園應訂立託藥措施，並告知幼兒之法定代理人。
教保服務人員受幼兒之法定代理人委託協助幼兒用藥，應以醫療機構所開立之藥品為限，其用藥途徑不得以侵入方式為之。
- 教保服務人員協助幼兒用藥時，應確實核對藥品、藥袋之記載，並依所載方式用藥。
- 以下附上本園之託藥措施，若幼兒有服藥需求，請家長務必配合，老師方可依託藥程序協助進行。
 - 一、每次託藥請附上當次至醫療機構就醫之藥袋(含服藥說明)。
 - 二、須餵服的藥包、藥水罐(含藥水量杯)、藥膏罐、滴劑...等，都請您在外包裝上清楚寫上幼兒姓名或貼上幼兒姓名貼。避免多位幼兒童時須餵藥的狀況下產生混淆。
 - 三、未經過合格醫療院所所開立的藥品或營養保健品皆無法代為餵服。
#不代餵成藥、益生菌或自行到中藥房購買之藥粉...等。
 - 四、發燒請請假在家休息，學校不受託退燒藥。
 - 五、幼兒需在園服藥時，請家長詳填「幼兒服藥委託書」隨藥交給老師並簽名。若家長填寫的「服藥委託書」之服藥內容、時間與醫療機構藥袋上的服藥藥品、用量等不符，用藥後發生的意外或副作用概由家長自行負責。
 - 六、幼兒園餵藥時間分為三個時段，請盡量配合以下三時段為原則：
時段一：上午10:00左右 時段二：中午12:50左右 時段三：下午3:30左右



幼兒棉被清洗

您的寶貝會在幼兒園午休，每個班級都設有幼兒寢具的收納空間，寢室有空調設備，讓孩子睡得舒適，但是為了孩子的健康與衛生，避免棉被囤積了汗水及污垢，我們**每隔兩個星期**，會將寶貝的寢具發回，請您務必替孩子清洗乾淨，讓孩子擁有一床乾淨衛生的棉被，溫暖的陪伴幼兒進入甜蜜的夢鄉。



衛教宣導-嚴重特殊傳染性肺炎

 上學時間：

1. 請家長主動關心寶貝的健康，每日出門上學前，應幫寶貝量體溫並紀錄。
2. 進入校園請配戴口罩，並幫寶貝準備備用口罩（約10個左右）放置幼兒園，必要時（污染、沾濕）可更換。
3. 上課期間入園請配合體溫量測、配戴口罩，家長入園須採實聯制，接送寶貝後盡量不逗留在校園中。

 正確戴口罩4步驟：



中央流行疫情指揮中心 關心您

02/01

© STEPHEN WANG
TAIWAN CDC

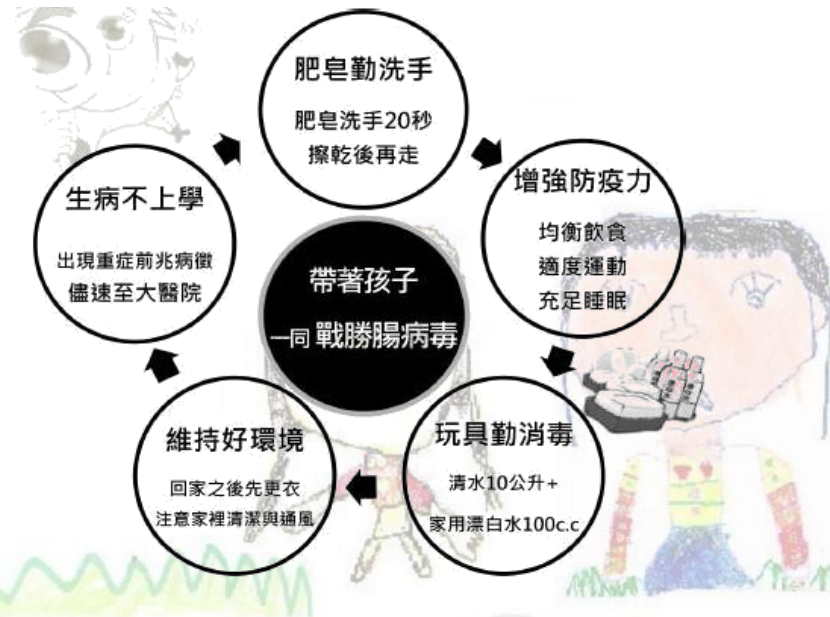
 正確洗手5步驟：



衛教宣導-腸病毒

新的學期即將開始，孩子們在學校與他人接觸互動頻繁，腸病毒或其他的病菌很容易快速傳播，甚至透過孩子，進而傳染給家中其他的兄弟姐妹，導致疫情擴大。

腸病毒的傳染力極強，傳染途徑多元，為了確保孩子們的健康，請家長們隨時注意自身以及學童、家中嬰幼兒的個人衛生，確實養成使用肥皂勤洗手的習慣，以及「生病不上學」的防疫觀念，確保自身、孩童及家人的健康，以減少被感染的機會，大家一同戰勝腸病毒！！



衛教宣導-預防登革熱

正確防治登革熱 巡倒清刷一起來

項目	埃及斑蚊 (<i>Aedes aegypti</i>)	白線斑蚊 (<i>Aedes albopictus</i>)
外觀特徵	胸部背面有一對彎曲白線及中間兩條黃色縱線	胸部背面有一條白色中央縱紋
外觀圖示		
成蟲棲息習性	通常在室內陰暗、潮濕、不通風的角落，如深色窗簾、衣服、傢俱縫隙及各陰暗處。	通常在室外孳生源附近陰涼不通風的場所，如盆栽、堆放雜物或輪胎處、孳生源附近的樹林草叢、竹林與空屋或室內開放空間等處所。
分布範圍	嘉義布袋以南各縣市及海拔1500公尺以下	臺灣全島平地及海拔1500公尺以下之山區
雌蚊叮咬習性	1. 嗜食性高，容易被驚擾。 2. 會中斷吸血並頻繁更換吸血對象。	1. 嗜食性低，不容易被驚擾。 2. 常會在同一宿主吸飽後才離開。
活動時間	吸血高峰通常在下午4-5點，次高峰在上午9-10點。	
平均壽命	蟲卵耐旱最長可達半年至1年，當卵碰到水，就會在幾分鐘內孵化。	

★ 孳生源

- 登革熱病媒蚊的幼蟲(孑孓)孳生於室內外所有積水的人工容器及天然容器內。
- 人工容器包括花瓶、花盆底盤、冰箱底盤、地下室、菜園、花園、水桶、陶甕、水泥槽、管線基座、紐澤西護欄、水溝、帆布、天溝等；還有廢棄物包括飲料罐、紙杯、紙碗、保麗龍、塑膠袋、輪胎、棄置傢俱等；天然容器則包括樹洞、竹筒、葉軸等



常見樣態請掃描下方QR code連結影片瞭解



★ 生活史



★ 防治措施

孳生源清除	澈底落實「巡、倒、清、刷」。仔細「巡視」家戶內外積水容器，將積水「倒掉」，不要的器物予以分類「清除」，留下的器物也要「刷洗」去除斑蚊蟲卵，妥善收拾或予以倒置。
個人防蚊	透過穿著淺色長袖衣褲、身體裸露部位塗抹防蚊藥劑之個人保護措施，避免蚊蟲叮咬。目前市面上販售的防蚊產品可用於人體皮膚的有效成分包含DEET(敵避、待乙妥)及Picaridin(派卡瑞丁)。
居家出現疑似斑蚊	可使用環保署核准含有DEET(敵避、待乙妥)、賽滅寧、百滅寧...等成分之環境衛生用藥殺蟲劑來防治居家環境斑蚊。
相關連結	<div style="display: flex; justify-content: space-around;"> <div> <p>環保署核准許可環境用藥</p>  </div> <div> <p>登革熱防治</p>  </div> <div> <p>環藥備人包</p>  </div> </div>

資料來源：行政院環保署、衛福部疾管署 諮詢專家：徐爾烈教授、白秀華教授、黃旻集博士

行政院環境保護署 廣告



防蚊液怎麼挑？

正確使用DEET，才是防蚊首選



成人

DEET濃度 $\leq 50\%$



2個月孩童以上
DEET濃度 10-30%



未滿2個月孩童
不建議使用DEET
以蚊帳、長袖衣
物防蚊

衛教宣導-流感疫苗施打

◎公費流感疫苗中央預定自109年10月5日（星期一）起開始辦理接種，至疫苗用罄止，惟倘疫苗短缺，將另行公布開打日期。

校園集中接種好處多，提升群體免疫，保護你我他

疫苗提升保護力
預防流感好選擇

校園集中接種流感疫苗好處多：
1. 完全免費
2. 方便省時，不用到醫療院所
3. 專業醫師指導，預防學校傳染病
4. 家長們只需詳細閱讀「流感疫苗接種通知單」，按家屬家長聯繫
5. 校園接種有群體保護力，保護你也保護家人

資料來源：衛生福利部疾病管制署

109年流感疫苗計畫實施對象

公費接種對象

1. 65歲以上長者及安養機構等機構對象
2. 滿6個月以上至國小入學前幼兒
3. 國小、國中、高中/職及五專一至三年級學生
4. 50-64歲成人
5. 高風險慢性病人、含BMI \geq 30、罕見及重大傷病患者
6. 孕婦及6個月內嬰兒之父母
7. 幼兒園托育人員及托育機構專業人員(含社區公共托育家園)*
8. 醫事及衛生防疫相關人員
9. 禽畜業及動物防疫相關人員

*各類對象接種定義說明詳如109年度流感疫苗接種計畫書

新台北市政府衛生局

流感疫苗可能會有副作用
家中學童該打嗎?

常見副作用迷思

接種完疫苗就生病?
接種完1-2天後可能出現輕微感冒症狀，是身體正在產生抗體導致的免疫反應，多休息即可恢復

注射部位紅腫、肌肉痠痛?
接種後注射部位可能出現紅腫、肌肉痠痛，一般在發生後1-2天內自然恢復

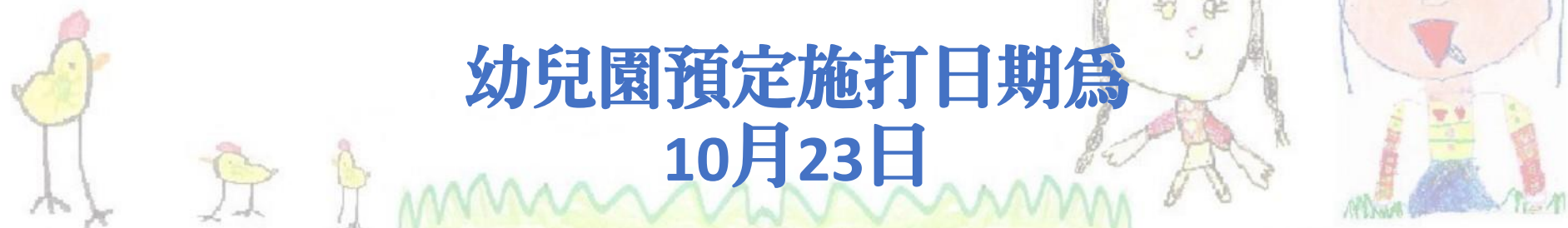
聽說接種後可能出現過敏、氣喘、休克等嚴重的副作用?
嚴重的過敏性休克發生機率非常低，若不幸發生通常於接種後幾分鐘至幾小時內即出現症狀

小叮嚀：接種疫苗後別忘記在接種單位稍做休息並觀察至少30分鐘以上，待無不適後再離開

新台北市政府衛生局 TAIWAN CDC

- ✓ 國小及國高中職(含五專1-3年級)學校集中接種，**全面公費施打1劑**。
- ✓ 未入小學幼童：**初次接種之第2劑由家長自行帶往衛生所或合約院所完成接種**。如過去曾接種季節性流感疫苗，不論劑型(三價/四價)與劑數，本年接種一劑即可。

幼兒園預定施打日期為
10月23日



衛教宣導-視力保健

平時家長可協助小孩執行護眼6招如下：

一、每日戶外活動2-3小時以上。

二、2歲以下避免看螢幕，大於2歲每日不要超過1小時。

三、用眼30分鐘，休息10分鐘，看書保持35-45公分距離。

四、讀書光線要充足，坐姿要正確。

五、均衡飲食，天天五蔬果。

六、每年定期1-2次檢查視力。

護眼3要6招

護眼3要

- 一要**
每日戶外活動2~3小時以上
- 二要**
近距離用眼每30分鐘休息10分鐘
- 三要**
每年定期1~2次檢查視力

護眼6招

- 第1招**
眼睛休息不忘記
用眼30分鐘，記得休息10分鐘
- 第2招**
均衡飲食要做到
多吃花椰菜、奇異果.....深綠色蔬果
- 第3招**
閱讀習慣要養成
看書保持35~45公分的距離
- 第4招**
讀書環境要注意
桌面照度要350米燭光
- 第5招**
坐姿要正確
腰打直，不歪頭、不趴著
- 第6招**
定期檢查要知道
每年定期1-2次檢查視力

衛生福利部國民健康署 關心您
南投縣政府衛生局 使用民衆通行證

感謝您的蒞臨指導



中港附幼LINE@

